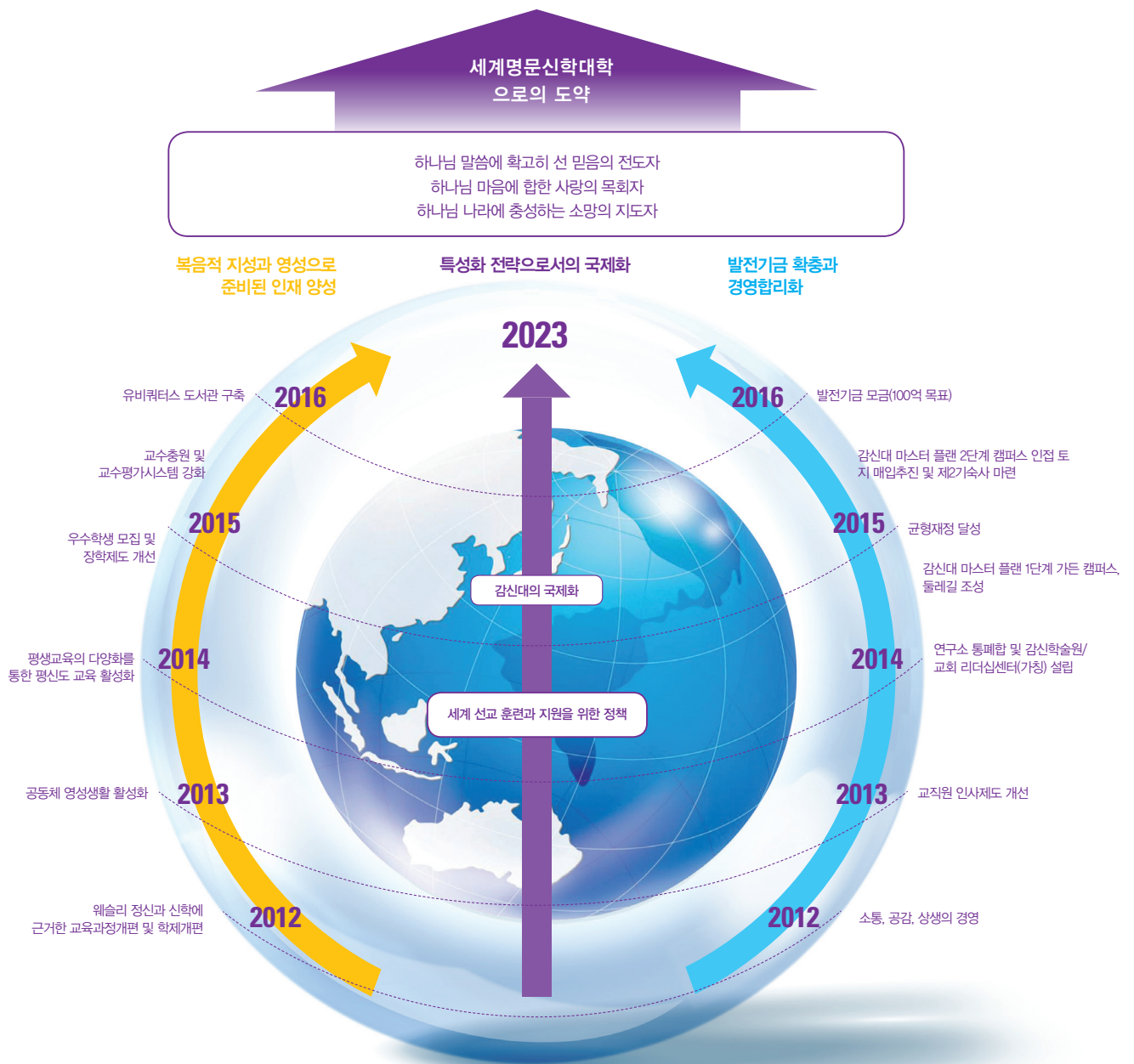




## MTU VISION 2023





## 감신연혁 MTU History

1887. 9	배재학당 신학부 설치, 최초 신학교육 실시	1980. 9. 30	문교부 8년도 입학정원 증원 및 기독교교육과 설치인가
1901	신학회의 일원 김창식과 김기범 한국 최초 목사 안수	1980. 11. 24	문교부 신학대학원 설치인가
1907. 4	미 남북감리교회 선교부 감리교회 협성신학교로 발전, 운영	1981. 7. 15	김용옥 학장 기념관(도서관)을 준공 개관
1911. 9. 27	1910년 미 남북감리교회 선교부 서울시 냉천동 31번지에 부지 5천 평과 기존 한옥 수채를 6천 달러에 구입 및 수리하고, 이듬해 9월 27일 입당식, 교장 케이블 선교사 임명	1982. 6. 29	종합관을 준공 개관
1916. 12	한국 최초의 신학전문학술지 <신학세계> 창간	1982. 10. 5	문교부로부터 종교철학과 설치인가
1931. 12.14	협성신학교와 협성여자신학교를 합병, 교명 감리교(회)신학교로 변경, 4년제 남녀공학을 실시	1993. 3. 1	교육부 대학명을 감리교신학대학교로, 학장을 총장으로 개칭 승인
1940. 10. 3	일제의 강압으로 무기 휴교	1998. 10	전국대학종합평가에서 전국최우수신학대학원으로, 연구 및 재정·경영 영역 우수대학 선정
1946. 1	해방 후 감리교(회)신학교 재건운동에 따라 설립자 양주삼 총리사, 교장 변흥규 박사 추대	1999. 3. 23	100주년 기념관 준공
1950. 6	한국전쟁으로 임시휴교	2003. 10. 28	웨슬리채플 준공
1951. 5. 4	부산 수정동 551번지에 임시 교사를 지어 개교	2005. 2. 21	장천생활관 준공
1957. 3. 21	재단법인 감리교신학원 설립인가	2005. 3. 1	ICLP(International Church Leadership Program) 설치
1959. 10. 31	웰치기념강당(Welch Memorial Chapel)을 준공	2007. 4. 24	역사박물관 개관
1971. 1. 23	교육부 정규 대학원 설립인가(초대 대학원장 : 윤성범 박사)	2007. 10. 21	개교 120주년 기념예배
1980. 3. 15	문교부 공동박사 과정 설립인가	2008. 3. 1	영문교명을 Methodist Theological University로 변경
		2009. 3.1	ICLP(International Church Leadership Program)를 IGST(International Graduate Studies of Theology)로 변경





## 신학(전공) Theology

감리교회를 섬기는  
전문적 교역자,  
민족과 사회를 위해 일하는  
정신적 지도자, 세계를 섬기는  
영적 지도자로 성장합니다.

### 1. 학과소개

감리교신학대학은 122년 전에 한국에서 최초로 세워진 자랑스러운 신학교육의 명문입니다. 처음에는 비록 여덟 명의 신학생을 교육하는 것으로 시작했지만, 긴 역사를 통해 본 대학은 민족의 영육의 역사 한 가운데에서 수많은 인재를 배출하는 훌륭한 족적을 남겨놓았습니다. 독립 운동을 주도한 민족의 지도자들을 비롯해 오늘의 교회와 사회가 필요로 하는 많은 인재들을 배양하였던 것입니다. 현재에도 본 대학은 사회에서 요구하는 패러다임의 변형에 따라 시대적 요청에 부응하는 신학교육을 제공하고 있습니다. 이러한 감신의 전통은 곧 신학과의 맥을 잇는 정신이라 말할 수 있을 것입니다.

### 2. 교육목표

신학(전공)은 성서적이고 체험적인 신앙교육, 에큐메니칼 전통과 신앙 공동체를 위한 지도력 함양을 통해 편향되지 않은 건전한 목회로 교인들의 영적성숙을 책임지는 목회자로 성장할 수 있도록 지도하고 있습니다. 내면적 경건수련의 기도 생활과 깊은 학문적 탐구, 수많은 실천의 경험을 통해 능력있는 민족지도자뿐만 아니라 세계교회에 영향력을 주는 영적 지도자로 성장 할 수 있도록 교육합니다.

### 3. 교육과정

시대에 부응하는 이상적 지도자 양성을 위해 전공 필수과목과 다양한 전공 선택과정을 마련, 학생들이 자유롭게 자신의 학습분야를 선택할 수 있도록 기회를 제공합니다. 특히 영어, 독어 등 어학교육, 철학 및 심리학 등 인접 학문과 같은 국제화 시대에 알맞은 교육커리큘럼을 끊임없이 개발하여 21세기에 적합한 목회자를 양성 하는데 초점을 두고 있습니다.

### 4. 진로

졸업 후 대학원 2년 과정을 마치면 기독교 대한감리회의 목회자, 선교사, 찬양사역자, 문화사역자, 언론사 혹은 유학을 통한 진학 등 다양한 분야로의 진출이 가능합니다.

## 기독교교육학(전공) Christian Education

교회교육의 전문적 지도자,  
학교교육의 종교교육 담당  
교사, 평생교육의 전문요원  
으로 활약합니다.

### 1. 학과소개

1981년에 설립되어 많은 훌륭한 동문들을 배출한 본 기독교교육학과는 기독교교육 분야에 소명을 받은 이들에게 신학 및 교육학의 이론과 실천을 배우고 익히게 하여 교회와 사회현장에서 어린이와 청소년, 성인과 노인들에게 복음의 진리를 가르치고 그리스도의 인격을 함양시키는 기독교교육의 전문지도자 양성 학과입니다. 또한 기독교교육의 이론적 토대를 근거로 교회 및 사회단체 등 각종 현장에서 기여할 수 있는 다양한 교육프로그램을 연구하고 개발하는데 기여합니다.

### 2. 교육목표

1981년 본교에 설치된 기독교교육학(전공)은 신학 및 교육학의 이론과 실천을 학습, 연구하는 학문입니다. 교회와 사회현장에서 복음의 진리를 교육하고 그리스도의 인격을 함양시키는 기독교교육 전문지도자를 양성하며, 기독교교육의 이론적 토대를 근거로 교회 및 사회단체 등 각종현장에서 기여할 수 있는 다양한 교육 프로그램을 연구하고 개발하는데 기여하고 있습니다.

### 3. 교육과정

기독교교육 분야의 국내 최고 교수진이 포진되어 대안적 기독교교육, 기독교교육 커리큘럼 개발, 기독교교육 현장과 연계하는 교육신학 연구, 미래세대를 위한 미래교회 교육의 연구 등을 통해 다양하고 창조적인 교육을 실현하고 있습니다.

### 4. 진로

교회 교육부서 및 장년부에서 교육을 담당하는 전문 교육목회자, 평신도 기독교교육 전문가인 교육사, 미션스쿨과 일반학교 종교교사, 평생교육사 등 교육과 관련된 다양한 분야에서 교육관리, 조직 및 감독자로서의 역할을 하게 됩니다.

## 종교철학(전공) Philosophy of Religion

학교교회와 사회를 이끌어 갈  
종교지도자, 종교철학계를  
주도할 전문적 학자, 평생교육의  
전문요원으로 앞서갑니다.

### 1. 학과소개

우리 대학의 종교철학과는 1982년에 설립되었는데, “종교철학과”라는 이름으로는 학부에 관한 국내 최초인 것은 물론이고 전 세계적으로 매우 드문 학과 중의 하나입니다. 우리 감리교신학대학교는 오늘의 세계가 다양한 분야에 대한 전문적인 지식을 갖춘 지도자를 요구한다는 사실을 오래전부터 직시하면서, 그런 요구에 부응하는 교회지도자를 길러내기 위해 종교철학과를 설립하게 되었던 것입니다. 오늘날, 현대를 책임질 수 있는 영적이고 정신적인 지도자는 무엇보다도 풍부하고 다양한 교양과 지식을 갖추어야 합니다. 물론 이런 사실은 목회자를 꿈꾸는 젊은이들에게만 해당되는 것은 아닙니다. 해외 선교사가 되는 것을 꿈꾸건 찬양사역자를 꿈꾸건, 리더가 되고자 하는 사람 모두에게 동일하게 해당됩니다. 다양한 학문 분야에서 풍부한 지식을 습득하지 않은 리더들은 현대의 복잡하고 급진적인 사회적 문제를 해결하는 능력에서 떨어질 수밖에 없을 뿐만 아니라 세계를 상대로 선교할 수도 없기 때문입니다. 종교철학과는 영성과 인성은 물론 철학적 교양의 폭을 넓히는 교육을 실시함으로써 이 시대가 요구하는 전문 목회자 및 종교지도자를 양성하는 것을 일차적 목표로 하고 있습니다.

### 2. 교육목표

종교철학(전공)은 기독교신학 외에도 종교철학, 동서양철학, 종교학과 같은 인접학문들을 탐구함으로써 통합 학문적이고, 간(間)학문적인 태도를 지향합니다. 1982년에 설립된 종교철학(전공)은 학부에 관한 한국 내 최초이며, 전 세계적으로 매우 드문 학과입니다. 영성과 인성은 물론 철학적 교양의 폭을 넓히는 교육을 실시함으로써 이 시대가 요구하는 전문 목회자 및 종교 지도자를 양성하는 것을 목표로 하고 있습니다.

### 3. 교육과정

종교철학(전공)은 교회라는 터전에서 기독교신학을 다룰 뿐만 아니라, 세속학문의 도전에 기독교적으로 응답하는 학문을 추구합니다. 먼저 신학대학교라는 특성에 맞춰 철학 기초교육을 신학과 연결하여 실시하고, 성서와 기독교역사, 기독교 윤리와 같은 이론적인 분야는 물론 목회상담, 설교, 예배와 같은 실천 신학분야에 대한 다양한 교육이 이뤄집니다. 또한 세계의 고등종교들에 대해 종교학적으로 연구하고, 과학이나 문화의 제반 학문 영역과 유기적인 대화를 나누는 동시에 그들의 학문적 도전에 기독교적으로 응답할 수 있는 적합한 이론을 만들어내는 작업을 병행합니다.

### 4. 진로

타(他)종교와 문화에 대한 폭넓은 이해를 통해 신학대학원에 진학한 후 감리교회에서 목회자로 사역하거나, 세계선교현장에서 활약합니다. 언론계통을 비롯한 다양한 문화영역에서 자신의 종교적, 철학적인 자질을 펼치게 됩니다.





## 대학원 Graduate School

감리교신학대학교 대학원은 신학이론과 응용방법을 더욱 심오하게 교수, 연구하여 목회자 및 신학자로서의 인격적 완성과 독창적 능력을 함양하고, 복음주의, 에큐메니즘, 평화주의에 입각하여 한국 감리교회와 사회, 나아가 세계를 섬기는 목회자, 교육자 그리고 창조적 지성인을 육성하고 있습니다. 본교 대학원은 생명신학과 한국적 신학, 아시아/세계의 웨슬리 신학, 한국교회의 역사와 선교, 한국적 목회 상담의 모형 개발에 집중하고, 깊은 영성 훈련과 체계적인 실습교육 및 목회현장 체험을 위한 교회방문을 활성화하고 교육의 국제화와 세계화를 위한 세계적인 석학교수의 초빙, 교수교환, 제3세계 지도자 신학훈련, International Graduate School of Theology 운영 등을 통해 세계적인 명문신학교로 도약하고 있습니다.

## 학위과정

### 1. 대학원

Th.M.과정은 2년 과정으로 감리교단 대학의 신학사 취득자를 위한 과정이고, 신학석사 및 목회학 석사 취득자를 위한 Ph.D. 과정도 설치되어 있습니다.

### 2. 신학대학원

감리교단 대학의 신학사 취득자를 위한 Th.M. 2년 과정과 일반대학 또는 타 신학대학 학사 취득자를 위한 M.Div. 3년 과정이 설치되어 있습니다.

### 3. 목회신학대학원

저녁시간에 운영되는 M.Div.과정은 일반대학 또는 타 신학대학 학사 취득자를 위한 과정으로서 3년 과정입니다.

## 교육과정

### 1. 연구분야

성서학(구약, 신약), 기독교신학과 역사(조직신학, 교회사, 종교철학), 기독교와 문화(기독교윤리, 종교사회학), 교회와 목회(실천신학, 기독교교육)등 신학분야에 축적된 학문적 성과를 이해하고 평가하여 새로운 이론을 연구·개발합니다.

### 2. 교육분야

신앙공동체를 위한 지도력 함양을 위해 다양한 분야의 폭 넓은 지식을 습득하고 기독교 신앙에 바탕을 둔 건강한 가치관과 균형 잡힌 자질을 가진 전문적 지도자로 성장하도록 합니다.

### 3. 실천분야

각 전공분야 연구결과 응용 프로그램을 개발, 운용하여 사회, 민족, 국가, 세계를 위한 봉사에 기여하도록 합니다. 또한 목회자, 교육자의 재교육 프로그램 개발, 전문지식을 응용한 사회봉사 프로그램 개발과 종파, 인종, 계층, 성을 초월한 평화와 생명의 구현을 실천할 수 있는 프로그램을 개발합니다.



### 감신영성교육 I

#### MTU Faith Formation I

웨슬리의 신앙과 신학을 기반으로 성화와 완전 및 목회자로서의 품성도야를 목표로 합니다. '묵상', '말씀중심', '현실참여'에 입각하여 학생 전체가 참여하는 교육을 합니다.

#### 채플

본교는 예배를 비롯하여 글로벌 캠퍼스를 위한 영어예배(GST)를 포함, 주 4회의 예배를 드립니다. 예배는 전통예배와 실험예배(국악, 무용, 드라마, 뮤지컬)를 다양하게 드리고 있으며, 우리대학의 교육이념인 에큐메니컬 신학에 근거한 예배를 드리기 위하여 타 교단 및 타 종교 지도자를 초청, 학생들이 예배를 통하여 다양한 경험과 건강한 신앙을 기반으로 미래 목회자로서의 자질을 함양할 수 있도록 합니다.

#### 교회실습

##### • 학부

학부 1학년 매 학기말에 감리교단이 아닌 타 교단과 타 종교 예배에 참석하여 예배문화에 대한 체험을 하고 보고서로 제출합니다. 2~4학년은 교회 교사 또는 전도사로서 교회에서 실습한 내용을 보고서로 제출하고 또한 담임목회자에게 평가를 받아 제출합니다.

##### • 대학원

일반대 출신 M.Div. 학생들을 대상으로 1, 2학기는 목회이론 학습을 위한 일반목회 및 특수목회 목회자 특강으로 진행됩니다. 3학기는 이론적 근거를 바탕으로 지방교회와 개척교회 1박 2일 탐방 현장프로그램을 진행하며, 4학기에는 본인의 목회계획과 비전을 작성한 후, 교회 1곳을 방문하여 발표하는 교회실습이 이뤄집니다.

### 감신영성교육 II

#### MTU Faith Formation II

학부입학생들은 학부 4년, 대학원 2년, 총 6년 과정의 신앙교육을 받게 되며, 일반학부를 마친 M.Div. 입학생들은 3년의 영성수련 과정을 거치게 됩니다.

#### 대학원 신앙교육 프로그램

##### • 주간채플, 매 학기 영성 집회와 심화교육

매주 2회 예배 및 매 학기 이틀 동안의 영성 집회를 통해 기본 골격을 형성하고, 동시에 전 학년 대상 영성고전읽기, 영성수련과목, 목회자영성개발, 영성개발을 위한 교육방법, 영성심리 그리고 많은 교양과목들과 전문과목들을 통해 심화교육을 실시합니다.

##### • 대학원 중심의 목회적 영성 수련

대학원 입학생은 지도교수 1명과 학생 13~15명으로 그룹을 이뤄 입학 1년 동안 웨슬리영성수련을 받게 됩니다. 웨슬리영성수련 수업은 감리교회 예비목회자로서 웨슬리적 전통에 기초한 신앙 및 성품을 수련하는데 그 목적이 있으며, 이를 위해 학생들은 매일 영성일지를 작성하여 자신을 점검하고 성찰하는 시간을 갖습니다. 또한 매주 정해진 수업시간에 함께 모여 지도 교수를 중심으로 기도와 성경묵상의 시간을 통해 영적 형성과 성숙을 추구합니다. 학기 중에 진행되는 특강에 필수로 참석하여야 하며, 영성에 관한 책을 읽고 독서 보고서와 함께 한 학기 동안 깨달은 점들을 성찰, 평가하면서 학기말 보고서를 지도교수에게 제출합니다.

##### • '사회적 정황' 에 적용을 위한 영성 수련

다양한 목회현장 및 사회현장 활동에 참여하고 이에 대한 성찰을 통해 수련을 합니다.

#### 생활관 신앙 교육

생활관은 학업과 영성훈련의 조화를 위해 다양한 신앙교육을 실시합니다. 매 학기 외부강사 초청 영성집회와 매주 화~금요일 오전 6시 웨슬리채플에서 새벽예배를 드립니다. 참석이 의무화되어 있는 새벽예배는 사생들이 설교를 제외한 모든 예배순서를 맡아 직접 준비합니다. 월~목요일 저녁 10시 저녁기도회는 자율참석이 원칙이나 사생 대부분이 참석, 성경을 통독하고, 나라와 민족, 한국교회와 학교, 생활관공동체를 위해 기도하며 하나님과 더 깊이 교제하는 시간을 갖습니다. 또한 매월 마지막 주 월요일에는 2~3개 방이 하나의 속으로 모여 감리교회의 전통인 속회를 통해 말씀을 나누고, 서로를 위해 기도하고 교제합니다.



## 국제교육프로그램 (IGST)

IGST 프로그램은 본교가 국제 교회지도자를 육성하기 위한 대학원(신학대학원, 목회신학대학원, 이하 대학원이라고 칭한다) 신학석사과정 교육프로그램입니다. 이 교육을 통해 학생들의 신학적 이해의 깊이를 더할 뿐만 아니라, 목회역량을 증진하고, 세계화 시대의 지역사회 리더십을 갖추므로써, 현지교회와 지역사회 복음적 변화와 세계적인 선교협력의 주체가 되도록 양육합니다.

### IGST 과정의 비전 대학원 신앙교육 프로그램

- 현지 사역자 양성을 통한 보다 적극적이고 강력한 선교사역 추진
- Local Leader Global Leader로 양성
- 한국교회와 제3세계 교회와의 파트너십을 통한 한국교회의 세계화
- 감신의 글로벌 캠퍼스 비전 현실화

### IGST 국가별 학생 누적 현황(2013)

국가명	과정	학생수		소계
		남	여	
India	Th. M	11		11
Philippines	Th. M	5	4	9
Kenya	Th. M	5	1	6
Myanmar	Th. M	2	2	4
Indonesia	Th. M		2	4
	M. Div		2	
Bangladeshi	M. Div	2		2
Vietnam	M. Div	2		2
Sri Lanka	Th. M	3		3
Togo	Th. M	1		2
	M. Div	1		
Pakistan	M. Div		2	2
Nepal	M. Div	1		1
Taiwan	Th. M		1	1
Liberia	Th. M	2		2
Russia	M. Div		1	1
China	M. Div	1		1
Cuba	Th. M	1		1
Fiji	Th. M	1		1
합계		38	15	53



• MOU 체결대학교  
 • MOU 추진중인 대학교  
 ( ) IGST 누적학생수 (2005 ~ 2013)

“Piety,  
 Academic Excellence  
 and Service”



### 학부 장학금 지급내용

	장학명칭	수혜자격	장학금액
교내장학금	신입생 장학금	입학생 성적우수자	1학년/등록금 전액
	성적 장학금	매학기 성적우수자	수업료의 100~30%
	공로(임원) 장학금	학교명예·발전에 기여한 자나 학생활동에 기여한 자	수업료의 100~25%
	교역자자녀 장학금	본교단 소속 미자립 교회 교역자중 박봉교역자 직계자녀	수업료의 35%
	교직원자녀 장학금	본교 재직 교직원의 직계자녀	등록금 전액
	장애학우 장학금	지체2급이상, 시각 및 청각 장애학우	수업료 1/3
	장애인도우미 장학금	장애학우 수업을 도와주는 자	일정금액
	군중사관후보생 장학금	군중사관후보생중 성적우수자	일정금액
	소망장학금	생활형편이 지극히 곤란한 자로 성적우수자	일정금액
	보훈·통일부 장학금	국가유공자 및 새터민으로 성적우수자	등록금 반액
	근로 장학금	교내 각 부서에서 근로를 제공한 자	일정금액
교외장학금	교회 장학금	성적우수자 및 지정 학생	기탁 금액
	장학단체 장학금	성적우수자 및 지정 학생	기탁 금액
	개인기탁 장학금	성적우수자 및 지정 학생	기탁 금액
	보훈·통일부 장학금	국가유공자 및 새터민으로 성적우수자	등록금 반액



대학원 장학금  
종류별 내용

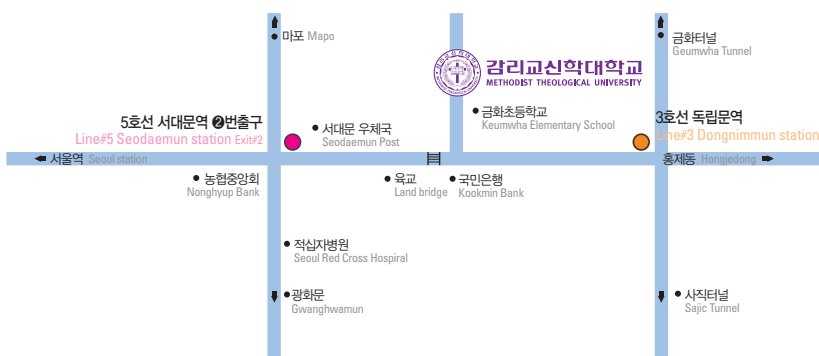
장학명칭		수혜자격	장학금액
교내장학금	신입생 성적우수장학금	입학 성적 우수자	등록금 전액
	성적우수장학금	성적 우수자	등록금 전액
	성적장학금	성적 우수자	일정 금액
	박사과정장학금	박사과정에 재학중인 자	일정 금액
	조교장학금(교수)	교수 조교로 선발된 자	일정 금액
	근로조교장학금(행정)	행정 사무실에서 근로하는 자	일정 금액
	교직원장학금	본교 교직원으로 대학원 진학 자	등록금 전액
	임원 장학금	학생회활동 및 이에 준하는 활동을 하는 자	수업료의 100~25%
	학기별대표	각 학기별 대표인 자	등록금의 10%
	사생활임원 대학원대표, 각총장	생활관에서 대학원 대표, 임원인 자	등록금의 29%,50%
	성가대 지휘자, 반주자	성가대에서 지휘, 반주로 봉사하는 자	일정 금액
	사랑의장학금	총대학원에서 선발하는 학비 조달이 어려운 자	일정 금액
	근로장학금	총대학원에서 선발하여 근로를 제공하는 자	일정 금액
	외국인학생	대학원에 재학중인 외국인 학생	일정 금액
	장애학생 장학금	대학원에 재학중인 장애학우	등록금의 1/3
교외장학금	교회장학금	성적 우수자 및 지정 또는 선발 학생	일정 금액
	장학단체 장학금	성적 우수자 및 지정 또는 선발 학생	일정 금액
	개인 기탁 장학금	성적 우수자 및 지정 또는 선발 학생	일정 금액
	동문기수별 장학금	성적 우수자 및 지정 또는 선발 학생	일정 금액
	해외 장학금	성적 우수자 및 지정 또는 선발 학생	일정 금액



1.정문 Entrance 2.웨슬리채플관 Wesley Chapel 3.역사박물관 History Museum 4.운동장 Ground 5.종합관 Academic Complex 6.100주년기념관 Centennial Memorial Hall 7.학생회관 (김용옥학장 기념관) Student Center 8.대학원(청암 흥현설학장 기념관) Graduate School 9.교수회관 Taksa Memorial Hall 10.장천생활관 Jang Chyn Dormitory 11.목상의 길 Via-Dolorosa



### 찾아오시는 길



### 교통

#### 1. 지하철

5호선 서대문역 2번 출구에서 독립문방향으로 직진하시다가 금화초등학교 직전에 좌회전합니다.

3호선 독립문역 4번 출구에서 서대문역 방향으로 직진하시다가 금화초등학교를 지나 우회전합니다.

#### 2. 버스

370, 470, 471, 702A(응두2리), 702B(응두초교), 03, 710, 720, 750A / 버스정류장 : 금화초등학교역, 영천시장역

#### 3. 자가용

경부고속도로 / 중부고속도로 이용

주소 : 120-701 서울특별시 서대문구 냉천동 31

Tel : 02-3619-114